

**Croce Rossa Italiana  
Comitato di Borgosesia**



**Croce Rossa Italiana**

# **CARTA DEI SERVIZI 2018**



# INDICE

## *1 PRESENTAZIONE DELLA CARTA DEI SERVIZI*

## *2 LA STORIA DEL MOVIMENTO DI CROCE ROSSA E MEZZALUNA ROSSA*

### *2.1 LE ORIGINI*

### *2.2 L'EMBLEMA*

### *2.3 I 7 PRINCIPI*

### *2.4 IL CODICE ETICO*

## **3 IL COMITATO DI BORGOSIESIA**

### **3.1 LA STRUTTURA DEL COMITATO**

### **3.2 LE RISORSE**

### **4.1 AREA I**

### **4.2 AREA I**

### **4.3 AREA III**

### **4.4 AREA IV**

### **4.5 AREA V**

### **4.6 AREA VI**

## **5 COME USUFRUIRE DEI NOSTRI SERVIZI**

## **6 COME DIVENTARE VOLONTARIO**

## **7 COME SOSTENERE I NOSTRI PROGETTI**

## **8 CONTATTI**



## **PREMESSA**

La Carta dei Servizi del Comitato di Borgosesia della Croce Rossa Italiana, è uno strumento nato sia per fornire informazioni sui servizi offerti nel territorio valsesiano e valsesserino, sia per far conoscere la storia e diffondere i Principi Fondamentali che animano la nostra Associazione.

Gli operatori della Croce Rossa da oltre 150 anni si prefiggono di alleviare le sofferenze di coloro che si trovano in stato di necessità. La loro quotidiana azione è rivolta a supporto dei più vulnerabili, indipendentemente dall'appartenenza sociale, politica o religiosa

Il Presidente

ZAFFALON Pier Franco



# 1 PRESENTAZIONE DELLA CARTA DEI SERVIZI

La carta dei servizi è il mezzo attraverso il quale qualsiasi soggetto che eroga un servizio pubblico individua gli standard della propria prestazione, dichiarando i propri obiettivi e riconoscendo specifici diritti in capo al cittadino – utente consumatore.

Attraverso la carta dei servizi i soggetti erogatori di servizi pubblici si impegnano a rispettare determinati standard qualitativi e quantitativi, con l'intento di monitorare e migliorare le modalità di fornitura e somministrazione.

La carta dei servizi del Comitato di Borgosesia della Croce Rossa Italiana permetterà, pertanto, ai cittadini di conoscere le attività svolte, i servizi erogati e gli obiettivi che la Croce Rossa si è posta di raggiungere sul territorio locale

Questa Carta pertanto si pone questi obiettivi:

1. Far conoscere nel nostro territorio i sette Principi Fondamentali, i nostri Valori e l'impegno nelle diverse Aree di Intervento garantito da volontari e dipendenti.
2. Contribuire a far crescere una società civile più giusta, più solidale e senza discriminazione di sesso, razza, opinioni politiche, religiose e sessuali.
3. Dare ai cittadini ed agli enti pubblici e privati, che fruiscono del nostro servizio, uno strumento per poter controllare e verificare la qualità e l'efficienza del servizio stesso che eroghiamo quotidianamente, al fine di poter lavorare costantemente al miglioramento della nostra azione, e ampliare la gamma di attività offerte in base alle necessità e ai bisogni reali e attuali della nostra comunità.

Il Comitato di Borgosesia della Croce Rossa Italiana garantirà la diffusione della propria carta dei servizi attraverso gli attuali mezzi multimediali, i social network, nonché la stampa o altre forme che saranno ritenute opportune.

## 2 LA STORIA DEL MOVIMENTO DI CROCE ROSSA E MEZZA LUNA ROSSA



### 2.1 LE ORIGINI



Il 24 giugno 1859, 2<sup>a</sup> guerra di indipendenza italiana, una delle battaglie più sanguinose del 1800 si consumò sulle colline a sud del Lago di Garda, a San Martino e Solferino. Trecentomila soldati di tre eserciti (Francese, Sardo-Piemontese e Austriaco) si scontrano lasciando sul terreno circa centomila fra morti, feriti e dispersi. Castiglione delle Stiviere è il paese più vicino, 6 chilometri da Solferino, dove esisteva già un ospedale e la possibilità di accedere all'acqua, elemento fondamentale nel soccorso improvvisato ai novemila feriti che, nei primi 3 giorni, vennero appunto trasportati a Castiglione.



Lì si trovava un giovane svizzero, **Jean Henry Dunant**, venuto ad incontrare per i suoi affari Napoleone III. Egli si trovò coinvolto nel terribile macello, aggravato dall'inesistenza della sanità militare, e descrisse il tutto mirabilmente nel suo testo fondamentale: *Un Souvenir de Solferino*, tradotto in più di 20 lingue. Dall'orribile spettacolo nacque in Dunant l'idea di creare una squadra di infermieri volontari preparati la cui opera potesse dare un apporto fondamentale alla sanità militare: la Croce Rossa. Dal Convegno di Ginevra del 1863 (26-29 ottobre) nacquero le società nazionali di Croce Rossa, la quinta a formarsi fu quella italiana. Nella 1ª Conferenza diplomatica di Ginevra che terminò con la firma della Prima Convenzione di Ginevra (8-22 agosto 1864) fu sancita la neutralità delle strutture e del personale sanitario.

Ferdinando Palasciano, illustre clinico italiano aveva fino dall'Aprile del 1861 sostenuto l'idea della neutralità dei feriti e la moltiplicazione senza limiti dei servizi sanitari. Il fondatore della Croce Rossa Italiana è il medico milanese Cesare Castiglioni ed il primo Comitato italiano è quello di Milano nato il 15 giugno 1864.

## 2.2 L'EMBLEMA

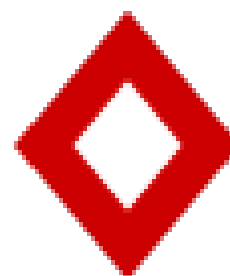
Nella prima metà del secolo scorso, in Europa, ciascun servizio sanitario delle forze armate era contraddistinto da un proprio segno distintivo. Inoltre, i carri usati per trasportare i feriti non presentavano segni particolari, che li distinguessero dagli altri veicoli delle forze armate, nè tantomeno era possibile distinguere i membri dei servizi sanitari. Medici ed infermieri erano esposti ad attacchi quanto i combattenti stessi. Nacque così la necessità di conferire uno status neutrale a coloro che soccorrevano i feriti, assicurando in questo modo la loro protezione sui campi di battaglia. Ma la neutralità implicava la scelta di un unico emblema.



Il nome e l'emblema della Croce Rossa vennero stabiliti con la Convenzione di Ginevra del 1864 per definire e riconoscere il carattere della neutralità degli ospedali, delle ambulanze e del personale sanitario. A tale scopo venne stabilita, inoltre, l'adozione di un bracciale e di una bandiera, uguali per tutti gli Stati, come segno universale di protezione, con una croce rossa in campo bianco, in omaggio alla Svizzera e al fondatore del movimento Jean Henry Dunant, ottenuta invertendo i colori della bandiera elvetica. Un simbolo semplice, universale, facilmente riconoscibile a distanza e conosciuto da tutti.

Nel novembre 1876 la Turchia, dichiarò che l'emblema con la croce rossa contrastava con le convinzioni religiose delle sue truppe e di conseguenza adottò come segno distintivo la mezzaluna rossa in campo bianco, riconoscendo comunque il valore protettivo dell'emblema della Croce Rossa. Tale emblema venne in seguito adottato anche da numerosi paesi arabi a predominanza musulmana.

Nel 2005, con un Protocollo Aggiuntivo alle Convenzioni di Ginevra, è stato riconosciuto un nuovo emblema, il **crystallo rosso**, che si affianca ai due già in uso, con lo scopo di ampliare l'universalità dell'intervento umanitario anche in quei paesi che non si riconoscono nell'utilizzo della Croce Rossa o della Mezzaluna Rossa.





## 2.3 I 7 PRINCIPI

### UMANITÀ

“Nata dalla preoccupazione di recare soccorso senza alcuna discriminazione ai feriti nei campi di battaglia, la Croce Rossa, sotto il suo aspetto internazionale e nazionale, si sforza di prevenire e di alleviare in ogni circostanza le sofferenze degli uomini. Essa tende a proteggere la vita e la salute e a far rispettare la persona umana, favorisce la comprensione reciproca, l’amicizia ed una pace duratura fra tutti i popoli.”

### IMPARZIALITÀ

“La Croce Rossa non fa alcuna distinzione di nazionalità, di razza, di religione, di condizione sociale e appartenenza politica. Si adopera solamente per soccorrere gli individui secondo le loro sofferenze dando la precedenza agli interventi più urgenti.”

### NEUTRALITÀ

“Al fine di conservare la fiducia di tutti, si astiene dal prendere parte alle ostilità e, in ogni tempo, alle controversie di ordine politico, razziale, religioso e filosofico.”

### INDIPENDENZA

“La Croce Rossa è indipendente. Le Società nazionali, ausiliarie dei poteri pubblici nelle loro attività umanitarie e sottomesse alle leggi che reggono i loro rispettivi paesi, devono però conservare un’autonomia che permetta di agire sempre secondo i principi della Croce Rossa.”

### VOLONTARIETÀ

“La Croce Rossa è un’istituzione di soccorso volontaria e disinteressata.”

### UNITÀ

“In uno stesso Paese può esistere una ed una sola Società di Croce Rossa. Deve essere aperta a tutti ed estendere la sua azione umanitaria a tutto il territorio.”

### UNIVERSALITÀ

“La Croce Rossa è un’istituzione universale in seno alla quale tutte le Società hanno uguali diritti ed il dovere di aiutarsi reciprocamente.”





## 2.4 IL CODICE ETICO

Oltre ad ispirarci ai 7 Principi Fondamentali ed ai Valori del Movimento Internazionale della Croce Rossa e della Mezzaluna Rossa, agiamo secondo quanto stabilito dal nostro codice etico. Esso costituisce non solo un quadro di riferimento per l'agire dei volontari e del personale dipendente, ma anche un elemento di garanzia per le persone che serviamo ogni giorno.

I comportamenti dei destinatari del Codice etico e di condotta si ispirano oltre che ai sette Principi Fondamentali ai valori basilari di:

- Onestà e correttezza,
- Legalità parità di trattamento ed imparzialità,
- Trasparenza e completa informazione,
- Proporzionalità,
- Assenza di abuso di potere,
- Corretto utilizzo dei beni,
- Prevenzione del conflitto di interesse e lotta alla corruzione.

Tutti i volontari, hanno l'obbligo di prenderne visione e sottoscriverlo.

## 3 ■ IL COMITATO DI BORGOSIESIA



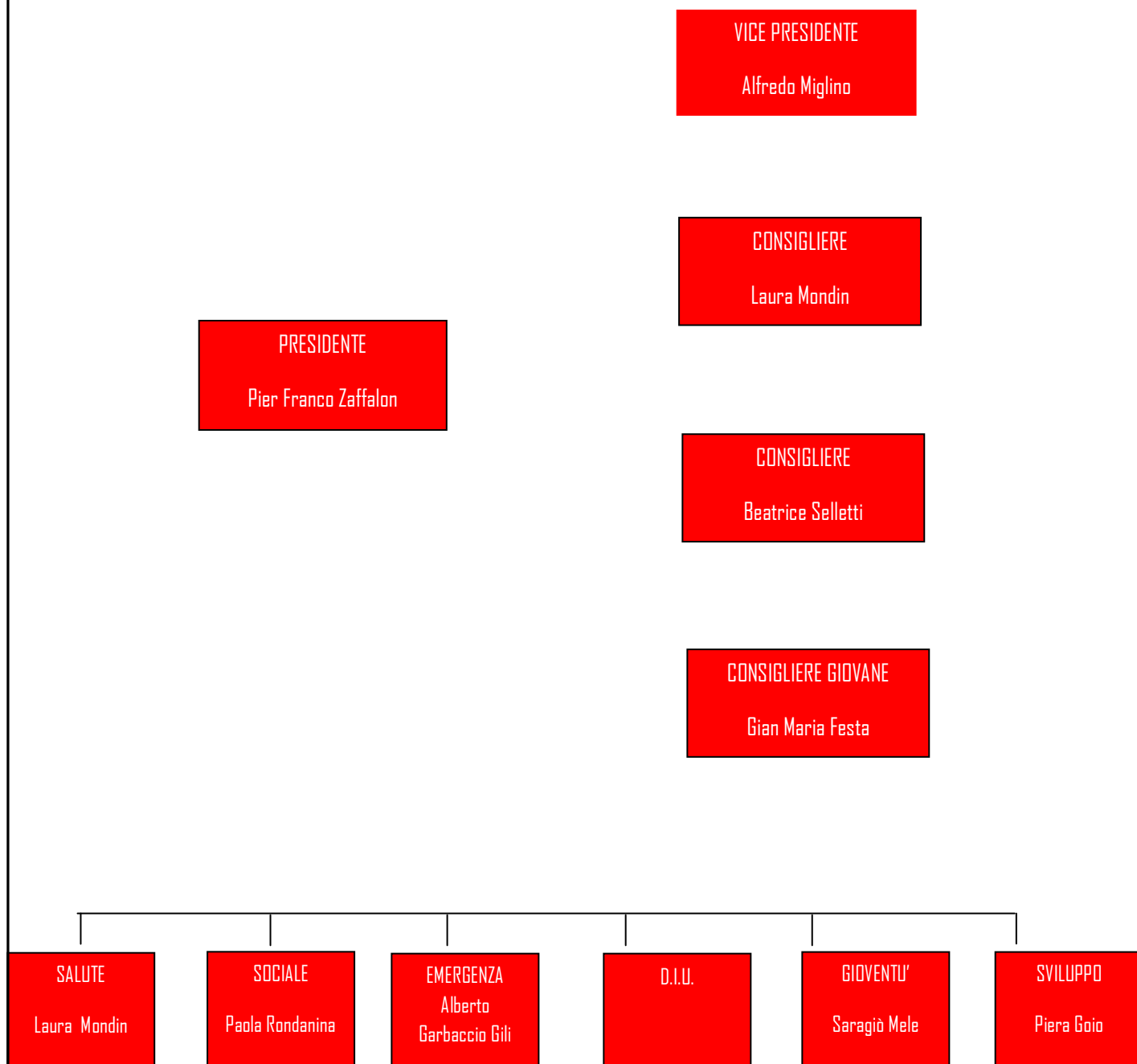
La sede del comitato della Croce Rossa Italiana di Borgosesia è situata in uno stabile di inizio '900 di proprietà del comune di Borgosesia e dallo stesso concesso in comodato d'uso gratuito per un periodo di 99 anni.

Adiacente alla sede c'è l'autorimessa per il ricovero di quattro automezzi operativi e poco distante, in altra rimessa, vengono ricoverati tutti gli altri mezzi.

Con protocollo regionale n. 2015/1566 del 15/01/2015 il Comitato Locale è iscritto nel registro delle ONLUS.



## 3.1 LA STRUTTURA DEL COMITATO





## **3.2 LE RISORSE**

### **I VOLONTARI**

Il Comitato di Borgosesia, a tutt'oggi conta 290 volontari di cui 45 sono dell'area giovani (da regolamento, sono considerati giovani tutti i volontari di età non superiore ai trentadue anni) che sono stati formati per svolgere attività nelle diverse aree operative presenti in Comitato

### **IL PERSONALE DIPENDENTE**

Il Comitato di Borgosesia si avvale della collaborazione di due dipendenti con mansione di autista/soccorritore.

### **IL PARCO AUTOMEZZI**

Per l'attività di trasporto il Comitato dispone di sette ambulanze, un pulmino attrezzato con sollevatore carrozzine, sette autovetture di cui una attrezzata con sollevatore carrozzine, un camper, un furgone autocarro, due carrelli/rimorchio.

## 4 AREE DI INTERVENTO

### 4.1 SALUTE

Tuteliamo e proteggiamo la salute e la vita

#### Le attività del Comitato di Borgosesia

1. Assistenza sanitaria emergenza 118  
Attività svolta sia con ambulanza MSA composta da equipaggio misto (volontari + medico e infermiere) che con ambulanza MSB con solo equipaggio volontario.
2. Trasporti sanitari  
Attività svolta verso i presidi ospedalieri della provincia e regione per conto delle ASL o di utenti privati.
3. Assistenza a manifestazioni sportive
4. Progetto MSP (Manovre salvavita pediatriche)
5. Corsi di formazione per personale CRI
6. Corsi ditte Legge 81/2008
7. Trucinatori e simulatori
8. Centro di Formazione BLS/Alessandra Armiento
9. Accoglienza in P.S.
10. Ambulatori a Borgosesia e Varallo per somministrazione iniezioni intramuscolo, pressione arteriosa, controllo glicemia e colesterolo.

## 4.2 SOCIALE

Favoriamo il supporto e l'inclusione sociale

### Le attività del Comitato di Borgosesia

1. Sostentamento alle famiglie in termini alimentari ed economici per un importo medio annuo di **€. 15.000,00**
2. Colletta alimentare
3. Doposcuola
4. Corsi di cucito e maglia
5. Orti solidali

## 4.3 EMERGENZE

Prepariamo le comunità e diamo risposta ad emergenze e disastri

### Le attività del Comitato di Borgosesia

1. Formazione interna ed esterna
2. Gestione mezzi ed attrezzatura di emergenza
3. Partecipazione nelle emergenze nazionali ed internazionali
4. Attività corpi speciali: SMTS (Soccorsi con Mezzi e Tecniche Speciali) - OPSA (Operatore Polivalente di Salvataggio in Acqua) - UNITA' CINOFILIE



#### FORMAZIONE INTERNA ED ESTERNA

Il Comitato tramite volontari qualificati – Istruttori di Protezione Civile – organizza momenti in cui formare la popolazione sulle corrette norme di comportamento da seguire per affrontare un'emergenza.

Inoltre il Comitato organizza periodicamente dei corsi di formazione e aggiornamento per il proprio personale.

## 4.4 DIFFUSIONE DIRITTO INTERNAZIONALE UMANITARIO

Disseminiamo il Diritto Internazionale Umanitario, i Principi Fondamentali e i valori umanitari e cooperiamo con gli altri membri del Movimento Internazionale

## 4.5 GIOVENTU'

Promuoviamo attivamente lo sviluppo dei giovani e una cultura della cittadinanza attiva

### Le attività del Comitato di Borgosesia

1. Intrattenimento con trucca bimbi a manifestazioni di piazza o feste private
2. Collette alimentari
3. Collaborazione con Formatori per simulazioni ai corsi
4. Intrattenimento presso le Case di Riposo

#### 1 INTRATTENIMENTO CON TRUCCA BIMBI A MANIFESTAZIONI DI PIAZZA O FESTE PRIVATE

I Giovani partecipano alle feste di paese, dove richiesto dalle organizzazioni, con l'attività di Facepaiting. Inoltre, sempre con lo scopo di intrattenere i più piccoli, a feste private quali compleanni.

#### 2 COLLETTE ALIMENTARI

In collaborazione con l'Area 2 intervengono alle collette alimentari che vengono programmate nei supermercati della zona.

#### 3 COLLABORAZIONE CON I FORMATORI PER SIMULAZIONI AI CORSI

I Giovani volontari di CRI partecipano in prima persona, affiancando i formatori durante le prove simulate dei corsi.



## 4.6 SVILUPPO, COMUNICAZIONE, PROMOZIONE DEL VOLONTARIATO

Agiamo con una struttura capillare, efficace e trasparente, facendo tesoro dell'opera del Volontariato.

### Le attività del Comitato di Borgosesia

- 1) Reclutamento
- 2) Comunicazione
- 3) Fundraising

#### 1 RECLUTAMENTO

Ogni anno il Comitato di Borgosesia organizza corsi base per aspiranti volontari. La selezione e l'accesso a questi corsi si caratterizzano per assenza di qualsiasi discriminazione dovuta al sesso, razza, età, orientamento sessuale, credo politico, fede religiosa o altre condizioni personali. Il nostro compito è quello di rimuovere gli ostacoli di natura fisica, economica, sociale e culturale che possano essere frapposti all'accesso all'Associazione.

#### 2 COMUNICAZIONE

Una comunicazione interna corretta ed efficace è lo strumento alla base dello sviluppo del Comitato. Molteplici sono gli sforzi in questo senso: la gestione delle comunicazioni istituzionali, la comunicazione esterna per mezzo del sito e delle pagine ufficiali sui social network, gli articoli alla stampa.

Afferente al Delegato di area è anche la gestione e la tenuta dell'archivio documentale, fotografico e video del Comitato, che costituisce patrimonio per la conservazione della memoria storica della vita associativa.

Il Comitato di Borgosesia ha un sito ufficiale: [www.criborgosesia.it](http://www.criborgosesia.it)

Una pagina facebook riconosciuta: Croce Rossa Italiana Comitato Locale dio Borgosesia

#### 3 FUNDRAISING

Il Comitato Locale di Borgosesia è impegnato non solo nella raccolta di soldi, ma anche nell'attività strategica di reperire risorse umane con professionalità utili allo sviluppo delle attività del Comitato.

# 5 COME USUFRUIRE DEI NOSTRI SERVIZI

## IN CASO DI EMERGENZA - URGENZA SANITARIA

Qualora ricorra una di queste situazioni:

- grave malore;
- incidente stradale, sul lavoro, domestico o sportivo;
- necessità di ricovero ospedaliero urgente su indicazione di un sanitario;
- ogni situazione certa o presunta di pericolo di vita;

Si può chiamare un'Ambulanza di Soccorso attraverso il numero **1 1 2**. La Centrale operativa valuterà la problematica attraverso le informazioni essenziali che verranno fornite e attiverà il mezzo di soccorso più idoneo alla situazione. Tale numero è **gratuito** e può essere chiamato anche da cellulari bloccati o non muniti di SIM.

## Elenco Servizi per il Cittadino

- TRASPORTO INFERMI
- ASSISTENZA A MANIFESTAZIONI, GARE SPORTIVE E CONCERTI
- MANOVRE SALVAVITA PEDIATRICHE
- CORSI BLS
- CORSI AZIENDALI DI PRIMO SOCCORSO (Legge 81/2008)
- TRUCCABIMBI per feste
- SPORTELLO D'ASCOLTO
- INFERMERIA (iniezioni intramuscolo, prova P.A., colesterolo, glicemia)

Per i servizi indicati è possibile chiamare il numero

**0163 25333** (Borgosesia)- **0163 564549** (Varallo)

oppure scrivere alle mail sotto indicate o in alternativa a [borgosesia@cri.it](mailto:borgosesia@cri.it)



## 6 COME DIVENTARE VOLONTARIO

Per diventare Volontario della Croce Rossa Italiana occorre frequentare un corso di formazione ed essere in possesso dei seguenti requisiti:

1. esprimere la volontà di aderire ai Principi Fondamentali del Movimento Internazionale della Croce Rossa e della Mezzaluna Rossa;
2. essere cittadino italiano ovvero cittadino di uno Stato dell'Unione Europea o di uno Stato non comunitario, purché regolarmente soggiornante nel territorio italiano ai sensi della vigente normativa in materia;
3. non essere stato condannato, con sentenza passata in giudicato, per uno dei reati comportanti la destituzione dai pubblici uffici;
4. assumere l'impegno a svolgere volontariamente e gratuitamente le attività, anche di tipo intellettuale e professionale, da espletare in maniera organizzata e con carattere continuativo tale da consentire il raggiungimento dei fini statutari dell'Associazione;
5. compimento dei quattordici anni di età;
6. pagamento della quota associativa.

Il corso di formazione ha la durata di sedici incontri durante i quali l'aspirante volontario deve conoscere le sue responsabilità all'interno dell'Associazione, nonché le principali attività svolte dalla Croce Rossa a carattere internazionale, nazionale e locale. Superata la verifica finale del corso di accesso, il Volontario potrà seguire una successiva serie di percorsi formativi che gli consentiranno di svolgere le attività in essere presso il Comitato di appartenenza, attività specificate nella descrizione della Aree operative.



# 7 COME SOSTENERE I NOSTRI PROGETTI

E' possibile fare una donazione effettuando un bonifico presso la nostra banca di riferimento:

**IBAN: IT 80 A 06090 44310 000001000126**

**Causale: Donazione per .....**

Per le aziende che volessero finanziare le attività del Comitato di Borgosesia attraverso una sponsorizzazione o con altre modalità è possibile contattarci al seguente indirizzo mail:

[borgosesia@cri.it](mailto:borgosesia@cri.it)

Qualsiasi brand abbinato a quello di Croce Rossa Italiana assume un importante valore aggiunto dato dalla storia e dai Principi che rendono Croce Rossa l'associazione umanitaria più importante in Italia e nel mondo intero.

Inoltre è possibile donare il 5x1000 al nostro Comitato inserendo nel riquadro destinato agli enti no profit il Codice Fiscale **02556350029**.



## 8 CONTATTI

**Presidente del Comitato di Borgosesia** - Pier Franco Zaffalon - e-mail: [pierfranco.zaffalon@piemonte.cri.it](mailto:pierfranco.zaffalon@piemonte.cri.it) tel. 334 605 8502

**Vice Presidente** - Alfredo Miglino

**Consigliere e Delegata Area Salute** - Laura Mondin - e-mail: [laura.mondin@piemonte.cri.it](mailto:laura.mondin@piemonte.cri.it)

**Consigliere** - Beatrice Selletti - e-mail: [beatrice.selletti@piemonte.cri.it](mailto:beatrice.selletti@piemonte.cri.it)

**Consigliere dei Giovani** - Gian Maria Festa - e-mail: [gianmaria.festa@piemonte.cri.it](mailto:gianmaria.festa@piemonte.cri.it)

**Responsabile Sanitario** - Simona Berteletti - e-mail: [simona.berteletti@piemonte.cri.it](mailto:simona.berteletti@piemonte.cri.it)

**Formazione** - Lorenzo Longhetti - e-mail: [lorenzo.longhetti@piemonte.cri.it](mailto:lorenzo.longhetti@piemonte.cri.it)

**Centro Formazione BLS/Alessandra Armiento** - e-mail: [blsd.criborgosesia@gmail.com](mailto:blsd.criborgosesia@gmail.com)

**Assistenza Manifestazioni Sportive** - e-mail: [borgosesia.comunicazione@piemonte.cri.it](mailto:borgosesia.comunicazione@piemonte.cri.it)